

Portfolio

Aleksandra Błach



Bio

Aleksandra Błach (ur. 1997 w Malborku) mieszka we Wrocławiu. Absolwentka Akademii Sztuk Pięknych im. Eugeniusza Gepperta, kierunek Rzeźba. Dyplom zrealizowała w ramach III pracowni rzeźby prowadzonej przez prof. Grażynę Jaskierską-Albrzykowską, dr. Karolinę Freino i dr. Elżbietę Leszczyńską-Szlachcic. W czasie studiów podejmowała różne działania artystyczne (performans, rzeźba, rysunek) a także zainteresowała się lalkarstwem zwłaszcza w nurcie azjatyckim. Tworzy głównie obiekty w masie papierowej, żywicy oraz w gipsie. Kreując swoje prace głównie skupia się na wątkach cielesnych, a także refleksją nad psychiką ludzką.

- **2019 –2024**

Rzeźba, Wydział Rzeźby i Mediacji Sztuki, Akademia Sztuk Pięknych im. E. Gepperta, Wrocław

Email: blach.aleks@gmail.com

Tel: 78384430

Ig: [@aleksblach](#) [@kirsche_dolls](#)

Wybrane wystawy zbiorowe

2024

- *Ciężar skóry* - Browar Mieszczański, Wrocław

2023

- *Koniunkcje* - wystawa w ramach festiwalu Podwodny Wrocław, Browar Mieszczański
- *Festiwal Różność/Równość* - Galeria za Szkołą, Wrocław

2022

- *"Dialog z... tym co się wydarza"* - wystawa w ramach festiwalu Podwodny Wrocław, Browar Mieszczański
- *Szkic ma moc* - wystawa konkursowa, Galeria Ring, Legnica
- *Zoom - wibracje i metafory* - Solvay, Kraków
- *Dokument* - Mleczny Piotr, Gdańsk

2021

- *Swobodny przepływ/flowmotion* - CSU, Wrocław

Wystawy indywidualne

2024

- *Drugie ciało* - Galeria u Kosałki, Wrocław
- *Dzielić siebie* - Galeria DNO, Wrocław

2023

- *Dziewczynka* - Galeria DNO, Wrocław
- *Nie odwracaj wzroku* - Galeria DNO, Wrocław

2022

- *Latae Sententiae* - Galeria DNO, Wrocław

2021

- *Okazja* - Galeria DNO, Wrocław

Inne wydarzenia

2022

- *NATURA +#5 "PERFORMATYKA ŻYWEGO"* - warsztaty, ART Lab Wyspa, Gdańsk
- Wykonanie płyty chodnikowej z motywem historycznym dla miasta Racibórz

2021

- Plener rzeźbiarski, Dom Pomocy Społecznej, Kamień Wielki

Drugie ciało

2024

masa papierowa szybkooschnąca, metal, guma, włosy syntetyczne, żywica

Tworząc lalkę o naturalnych rozmiarach z moim wizerunkiem, wykonuję swój prawdziwy autoportret. Prawdziwy w kontekście tego, jak czuję się wewnątrz, a nie jedynie jak wyglądam z zewnątrz. Lalka staje się moim drugim ciałem, które jest oczyszczone, białe i pozbawione emocji. Oczy, zbliżone do moich prawdziwych, patrzą w dal, nie skupiając się na niczym konkretnym. W melancholii zastygła, skupiając się na własnym wnętrzu, nie zważając na otoczenie, wykonuję swój rachunek sumienia i autoterapię. Jest w tej myśli coś upiornego, zamienić się z tym drugim Ciałem. Bycie ciałem jest czymś dla mnie nieprzepracowanym i tworzenie siebie jako lalki pozwalało mi spojrzeć na siebie z dystansu. Jestem lalką, ale ta lalka niekoniecznie jest mną

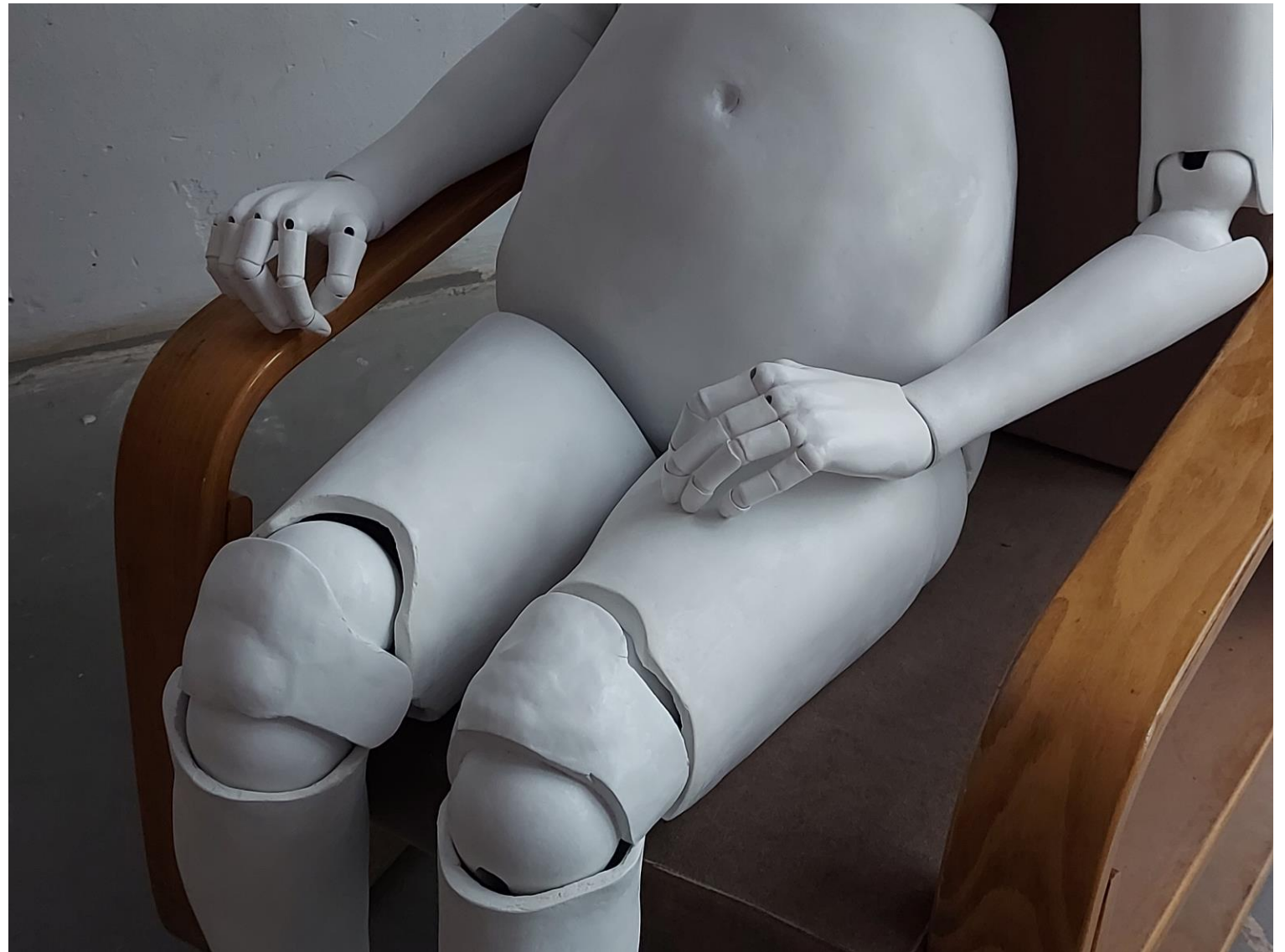
Praca dyplomowa została zrealizowana w ramach III Pracowni Rzeźby prowadzonej przez prof. Grażynę Jaskierską-Albrzykowską, dr Karolinę Freino i dr Elżbietę Leszczyńską-Szlachcic.



Drugie ciało



Drugie ciało



Drugie ciało



Drugie ciało - Work in progress



Hikikomori

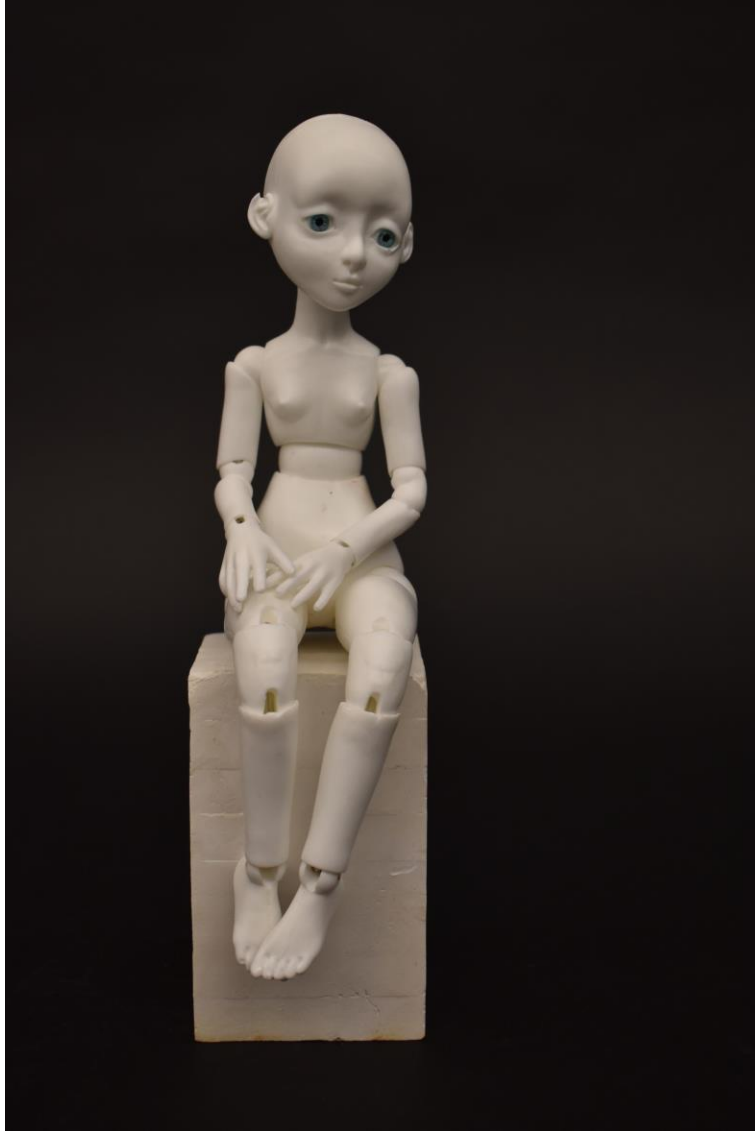
2024

żywica poliuretanowa i epoksydowa, guma, metal

Lalki, choć identyczne w formie, różnią się pod względem koloru skóry i oczu oraz charakteru. Ich skóra stopniowo blaknie, aż staje się przezroczysta, a oczy zmieniają kolor od ciemnoniebieskiego do szarego. Charakter lalek przechodzi od kontaktowego do całkowicie wyalienowanego. Inspiracją było zjawisko Hikikomori, czyli społeczne wycofanie młodych ludzi, które występuje także poza Japonią. Hikikomori stają się także osoby z problemami psychicznymi i niepełnosprawnościami, które często są marginalizowane i ignorowane, a dostrzegane dopiero, gdy jest już za późno.



Hikikomori



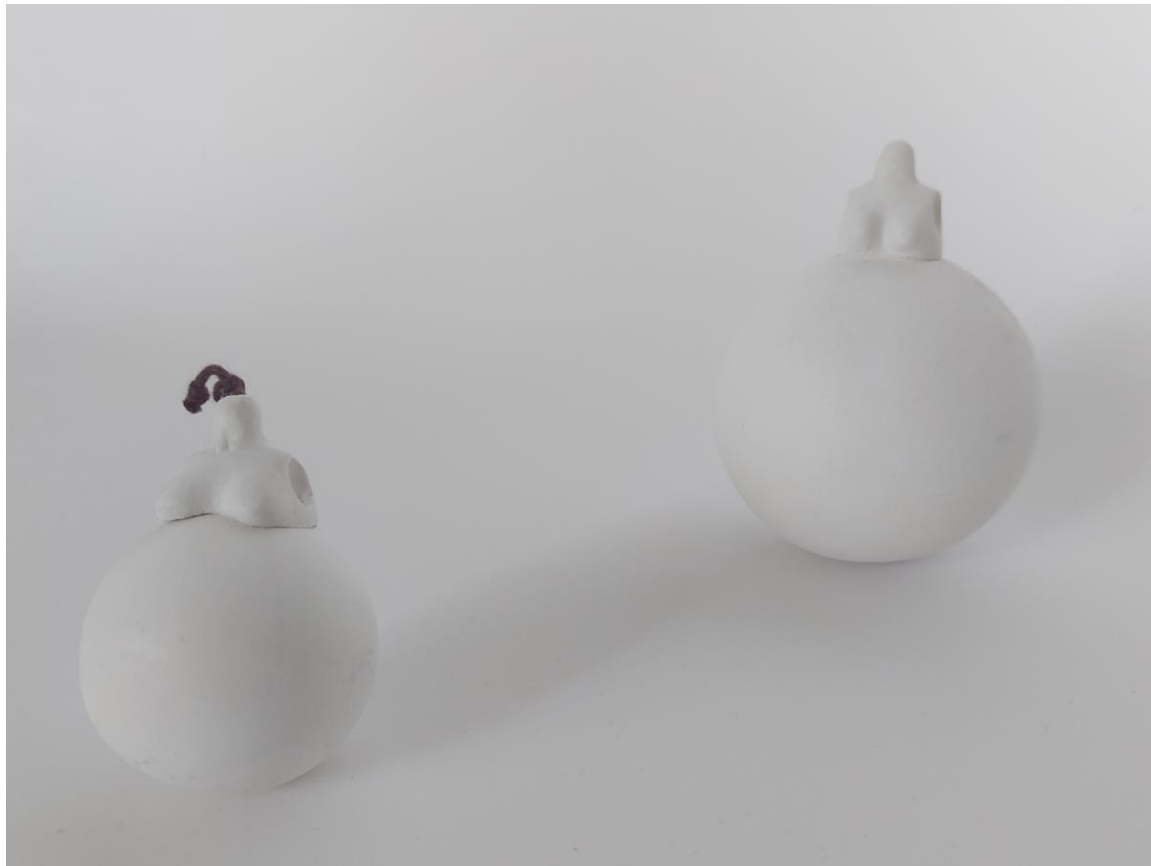
Hikikomori



Kontynuacja i sprzeciw

2023

Masa papierowa, włóczka, metal

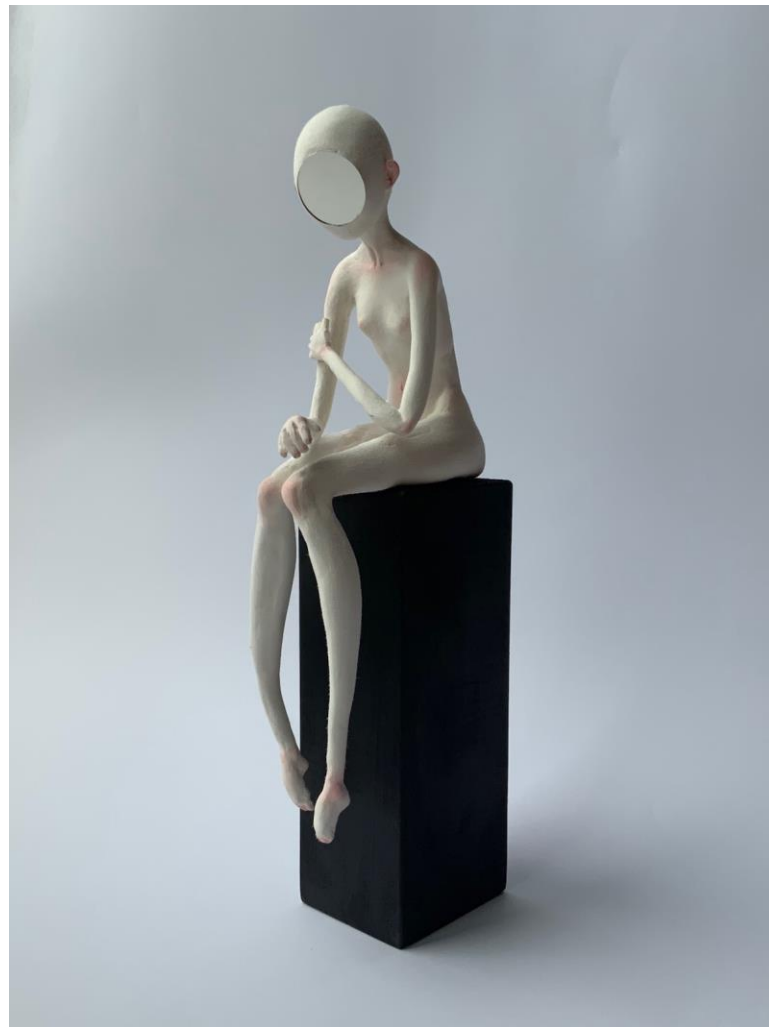


Portret lustra

2022

Masa papierowa, lusterko

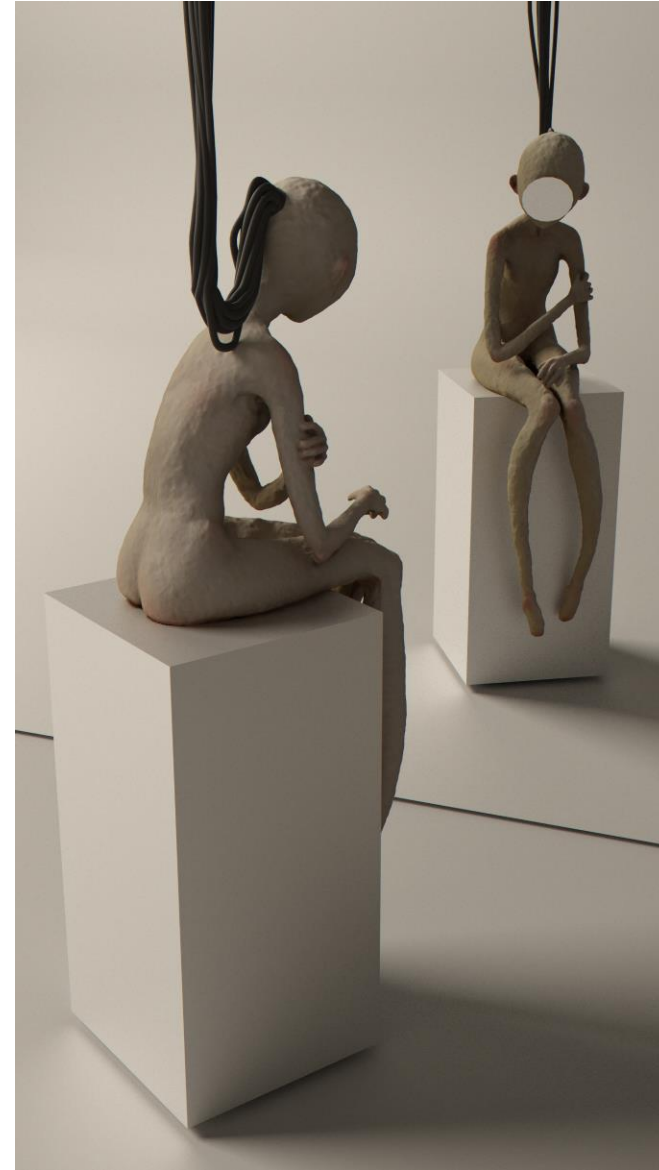
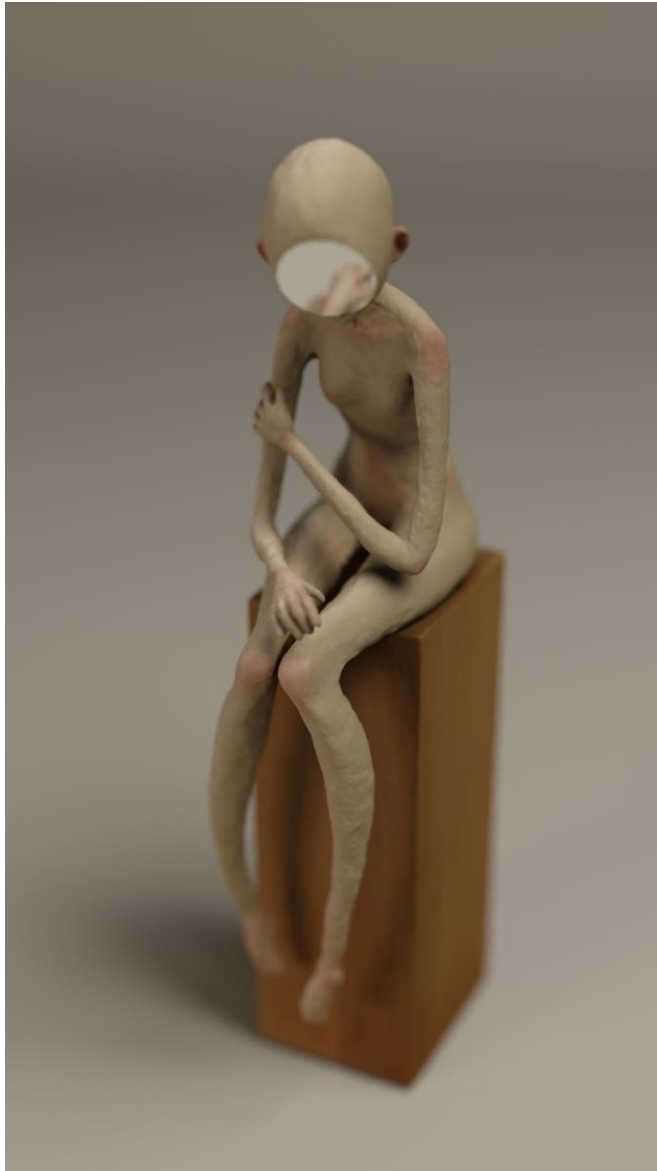
Współczesność przyśpiesza pod każdym względem, nie dając nawet cienia szansy, aby biologiczna masa, którą jesteśmy mogła się przystosować. Niedoścignione cele, stawiane wysoko poprzeczki, nie dają nawet chwili, by spojrzeć na siebie. Zamykamy się w sobie, nadzy i bezbronni. Przystawiamy się na autopilota, oglądając swoje życie jak kolejny odcinek serialu. Gdzieś po drodze zaciera się człowieczeństwo i jestestwo. Widać jedynie to, co jest teraz. Niczym w zniekształconym odbiciu, bez przeszłości i przeszłości.



Portret lustra

2022

Render 3D rzeźby



Oblicze

2022

Masa papierowa

Niepełne główki przytwierdzone do ściany, obok lustra, umożliwiały obserwację zarówno ich, jak i własnego odbicia. . Dzięki pustym oczodołom, lalki przypominały maski, które można było założyć, stając się kimś innym. Zamysłem było ukazanie niewidocznych masek, które nosimy na co dzień, aby dopasować się do otoczenia. W zależności od sytuacji stajemy się bardziej poważni i profesjonalni lub rozluźnieni wśród przyjaciół i bliskich, ujawniając nasze prawdziwe ja. Niektórzy robią to intuicyjnie, inni chowają swoje prawdziwe ja, bojąc się odrzucenia.



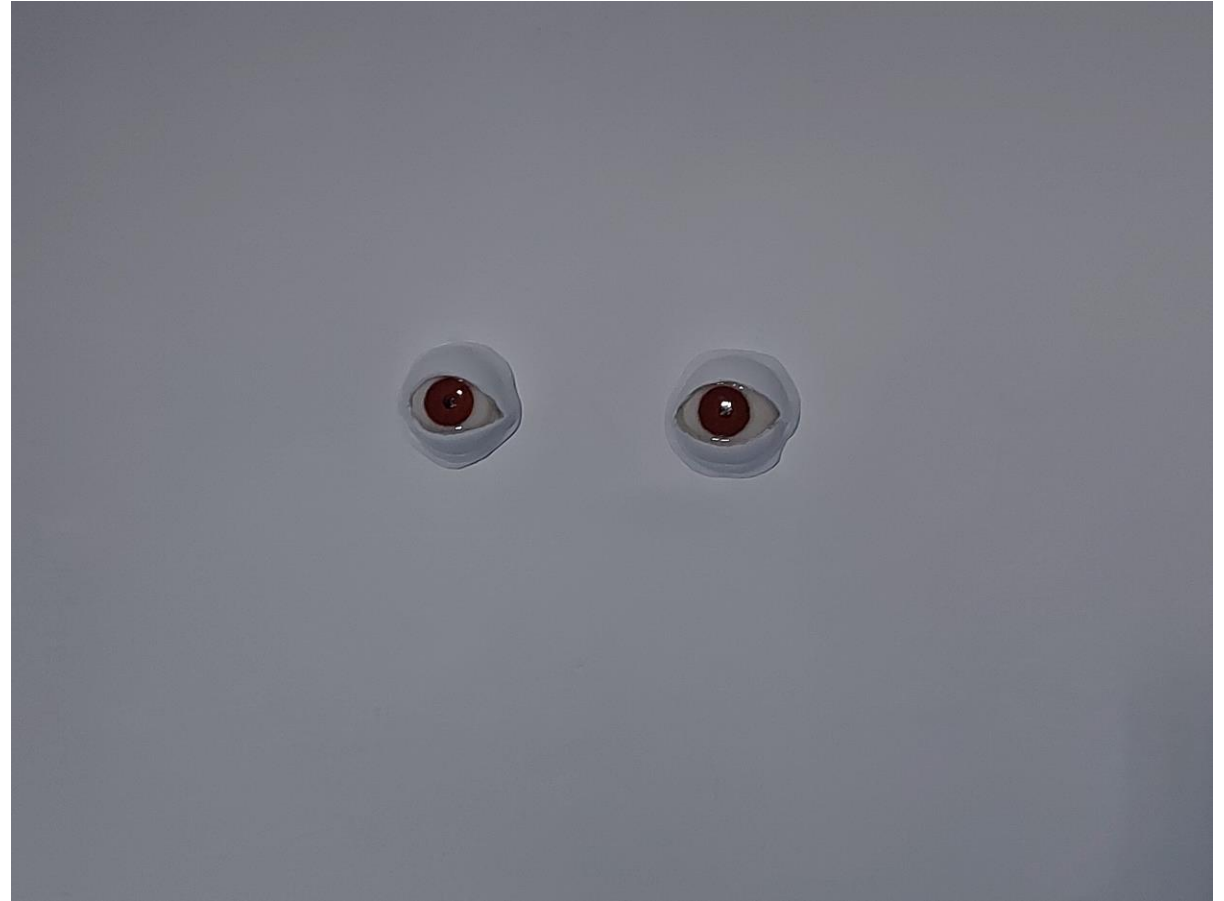
Oblicze



Nie odwracaj wzroku

2023

Żywica poliuretanowa, masa papierowa



Dokument - Jakby to było wczoraj

2022

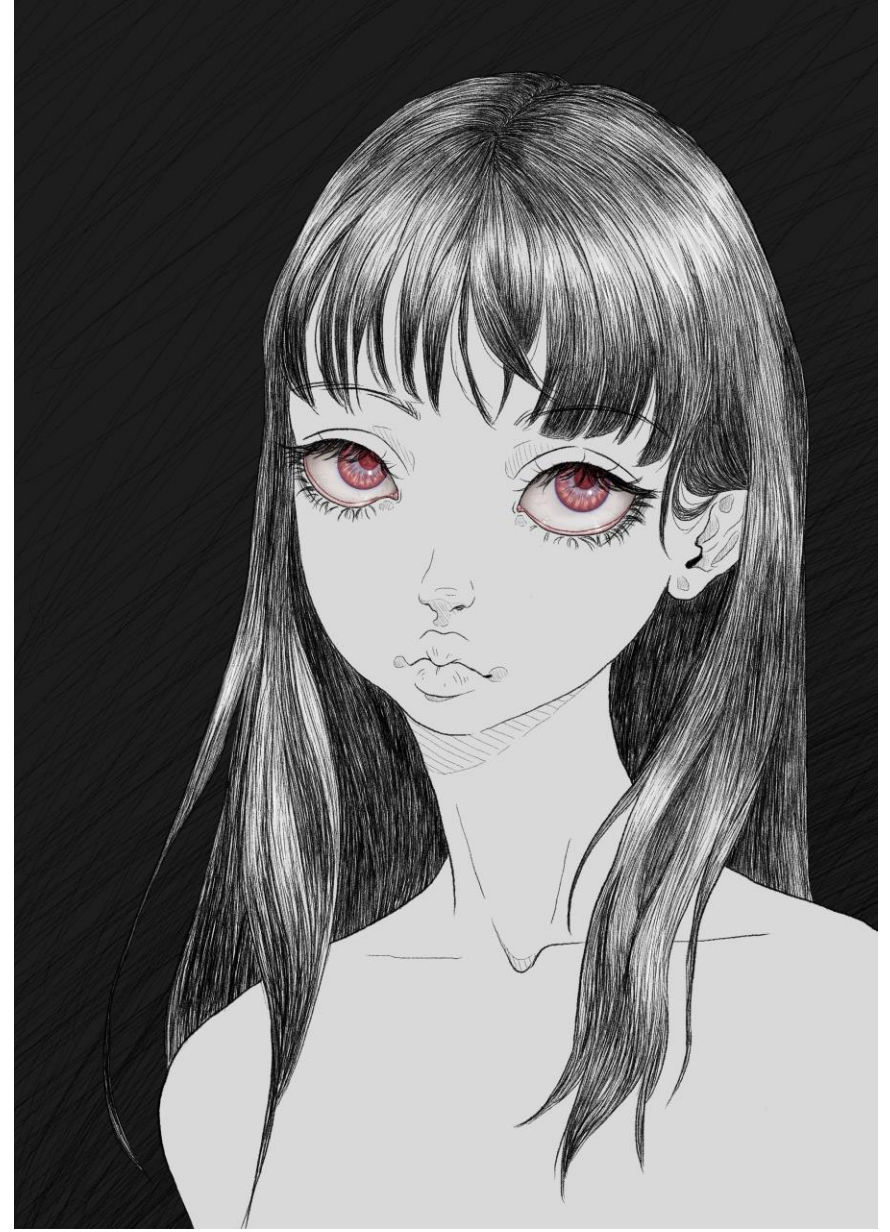
Odlew gipsowy



Kwiaty Zła

2023

Grafika komputerowa



Brama

2023

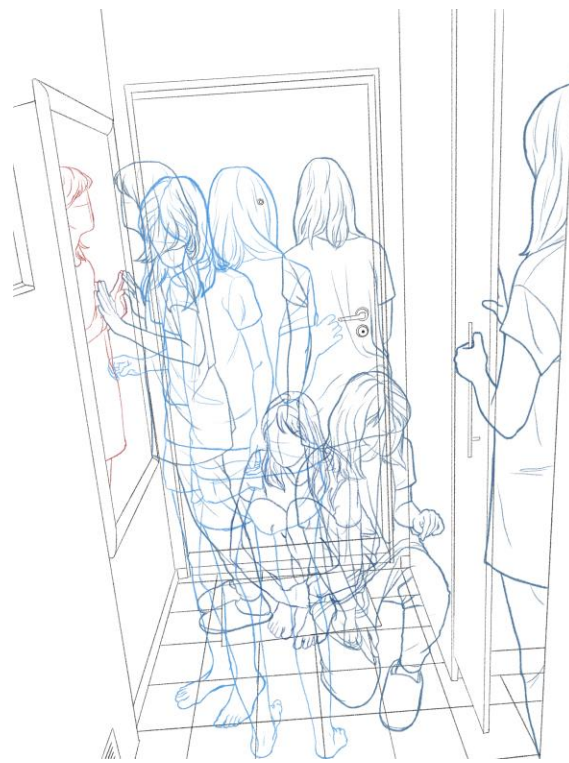
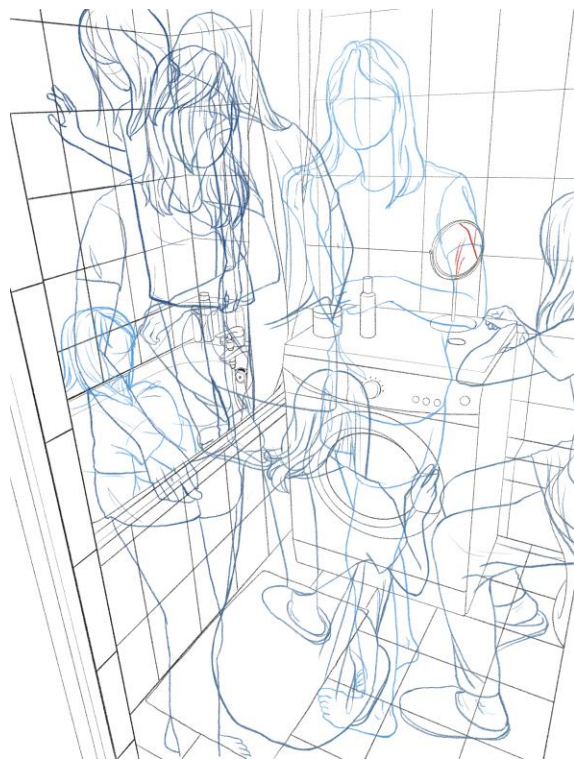
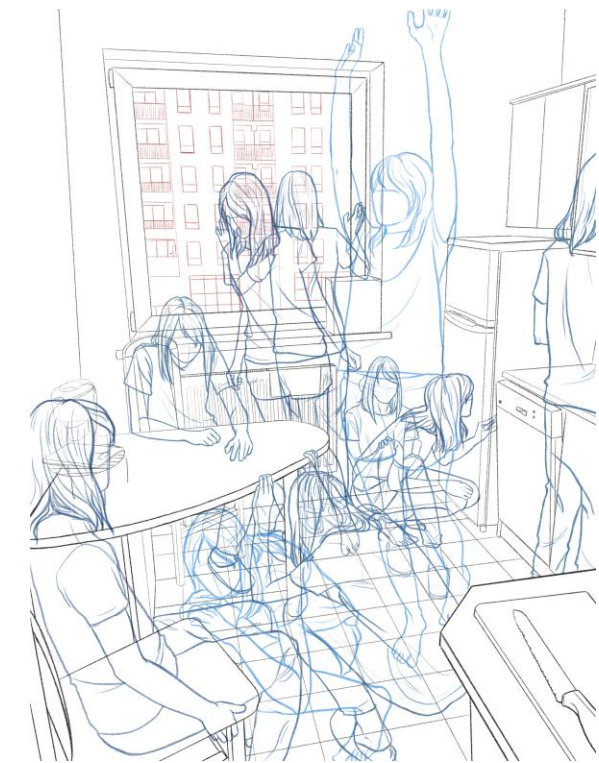
Grafika komputerowa



Czas Apokalipsy

2020

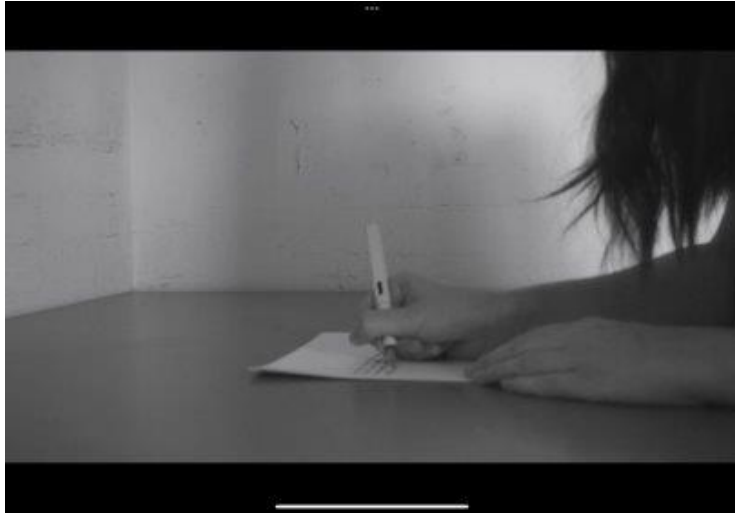
Grafika komputerowa



Fuga

2023

Performans dokamerowy



Okazja

2021

Performans zrealizowany w galerii DNO

50 butelek z farbą akrylową



Dafne i Apollo

2024

Odlew gipsowy

