

OP ENHEIM

PRZEDPRZEWODNIK PO WYSTAWIE

„Rób to, czego sobie życzysz”

Banasiak – Błach – Duda – Stefaniak

Wystawa podsumowująca program
OP_YOUNG

GENTZ



**DOLNY
ŚLĄSK**

DOFINANSOWANO ZE ŚRODKÓW BUDŻETU
SAMORZĄDU WOJEWÓDZTWA DOLNOŚLĄSKIEGO
www.dolnyślask.pl

Czym jest przedprzewodnik?

Przedprzewodnik to skrót najważniejszych informacji na temat OP ENHEIM - instytucji kultury, galerii sztuki i obecnie odbywającej się wystawy.

Napisaliśmy tu o wszystkich udogodnieniach i utrudnieniach, które pomogą Ci w przygotowaniu się do wizyty. A więc o:

- dostępności i barierach w budynkach,
- planowaniu wizyty,
- biletach,
- wystawach czasowych.

Znajdziesz tu wskazówki i ostrzeżenia, które mogą okazać się pomocne, jeśli jesteś osobą w spektrum autyzmu, (nad)wrażliwą na niektóre bodźce, jak również jeśli dotyczą Cię inne rodzaje niepełnosprawności.

Czym jest OP ENHEIM?

OP ENHEIM, unikatowa przestrzeń dla kultury we Wrocławiu, która obejmuje galerię sztuki na pierwszym piętrze historycznej kamienicy Oppenheimów oraz Salon Herz – poddasze z tarasem i widokiem na dachy budynków Starego Miasta – miejsce spotkań i kameralnych koncertów.

Kamienica, zlokalizowana przy Placu Solnym 4 we Wrocławiu. Od 1810 roku należała do żydowskiej rodziny Oppenheimów — stąd nazwa galerii.

Mieści się tu siedziba OP ENHEIM, która stawia sobie za cel wspieranie i upowszechnianie sztuki współczesnej poprzez rozwój sieci współpracy z instytucjami kultury we Wrocławiu, Berlinie i w innych krajach europejskich, edukację kulturalną, profesjonalizację i aktywizację sektora artystycznego, głównie sztuk wizualnych.

OP ENHEIM jest miejscem żywo przypatrującym się dynamice postępujących zmian tożsamościowych, kulturowych i historycznych, o czym świadczą podejmowane w ramach działalności programowej wydarzenia.

W kamienicy OP ENHEIM obecnie znajdują się:

- przestrzeń wystaw czasowych,
- Salon Herz — miejsce koncertów i spotkań,
- biura,
- apartament dla artystów_ek rezydentów_ek,
- restauracja „Młoda Polska”, w której możesz zjeść posiłek.

W OP ENHEIM odbywają się:

- wystawy sztuki współczesnej,
- koncerty,
- spotkania i dyskusje,
- odczyty literackie i promocje książek,
- wydarzenia kulturalne.



Front kamienicy,
w której znajduje się
OP ENHEIM



Wejście do OP ENHEIM

Godziny otwarcia galerii OP ENHEIM to:

W poniedziałki i wtorki galeria jest zamknięta.

środa | 14:00–18:00

czwartek, piątek | 14:00–19:00

sobota, niedziela | 13:00–19:00

Bilet normalny kosztuje 15 zł, a ulgowy 12 zł.

Bilet ulgowy mogą kupić osoby z legitymacją studencką lub uczniowską, emeryci i renciści.

Dla osób z orzeczeniem o niepełnosprawności wstęp jest darmowy.

W czwartki od godziny 18:00 do 19:00 trwają Ciche Godziny - wyłączamy wtedy wszystkie elementy wystawy, które mogą powodować dyskomfort u osób wrażliwych na bodźce.



Bilety
na wystawę

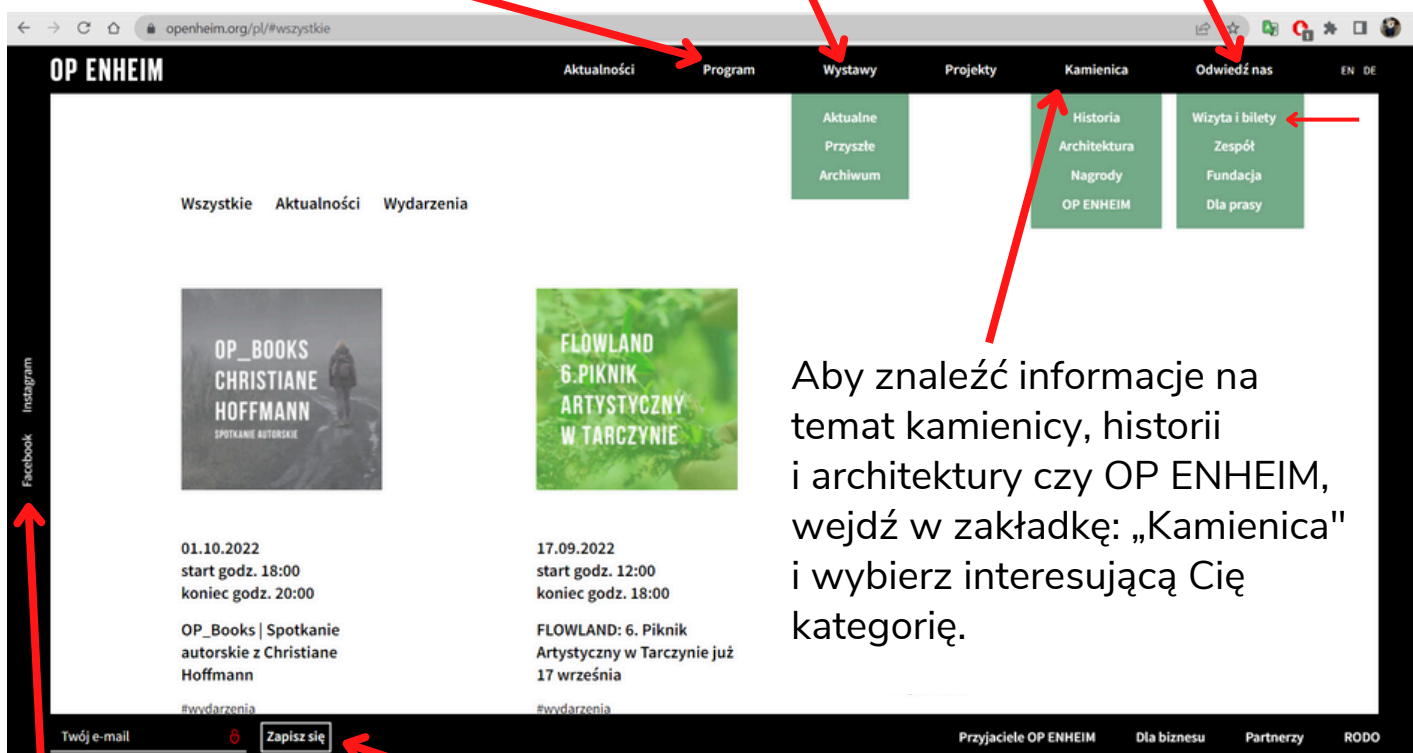
Strona internetowa

Aby dowiedzieć się więcej o OP ENHEIM, kamienicy, w której się znajduje lub zaplanowanych wydarzeniach i wystawach, możesz wejść na stronę internetową: **openheim.org**

Aby sprawdzić, jakie wydarzenia są zaplanowane w najbliższym czasie, wybierz zakładkę „Program”.

Aby dowiedzieć się więcej o wystawach, wybierz zakładkę: „Wystawy”.

Aby znaleźć informację o biletach i godzinach otwarcia galerii, wybierz zakładkę: „Odwiedź nas”, a następnie: „Wizyta i bilety”.



Aby znaleźć informacje na temat kamienicy, historii i architektury czy OP ENHEIM, wejdź w zakładkę: „Kamienica” i wybierz interesującą Cię kategorię.

Gdy klikniesz tutaj, w nowej karcie przeglądarki otworzy się nasz Facebook lub Instagram.

Jeśli wpiszesz tu swój adres e-mail i klikniesz „Zapisz się”, zaczniesz otrzymywać na maila najważniejsze informacje na temat OP ENHEIM



openheim.org/pl/#

OP ENHEIM

M E
N U

Aktualności

Program

Wystawy

Projekty

Kamienica

Odwiedź nas

EN

DE

W czwartek 24 listopada OP
ENHEIM będzie czynny do
godz. 17:30

#aktualności #wydarzenia

Aby sprawdzić, jakie wydarzenia są zaplanowane w najbliższym czasie, wybierz zakładkę „Program”.

Aby dowiedzieć się więcej o wystawach, wybierz zakładkę: „Wystawy”.

Aby znaleźć informacje na temat kamienicy, historii i architektury czy OP ENHEIM, wejdź w zakładkę: „Kamienica” i wybierz interesującą Cię kategorię.

Aby znaleźć informację o biletach i godzinach otwarcia galerii, wybierz zakładkę: „Odwiedź nas”, a następnie: „Wizyta i bilety”.

Jak dotrzeć do OP ENHEIM?

Adres: Plac Solny 4, 50-060 Wrocław

Możesz:

- przyjść pieszo. Dobrze wcześniej sprawdzić drogę, którą masz do pokonania w aplikacji Google Maps.

Link do lokalizacji OP ENHEIM:

<https://g.page/openheim?share> ,

- dojechać autem lub taksówką,
- przyjechać autobusem lub tramwajem.

Możesz wysiąść na przystanku o nazwie:

- Zamkowa, oddalonego o około 5 minut pieszo od OP ENHEIM,
 - Galeria Dominikańska, oddalonego około 15 minut pieszo od OP ENHEIM,
 - Rynek, oddalonego o około 8 minut pieszo od OP ENHEIM,
- przyjechać rowerem.

OP ENHEIM nie posiada własnego parkingu. Najbliższe miejsca postojowe znajdują się w strefach płatnego parkowania. Przed kamienicą, przy Placu Solnym 4 na przeciwko kamienicy, znajdziesz stojaki na rowery.

Podczas wydarzeń

Zabierz ze sobą:

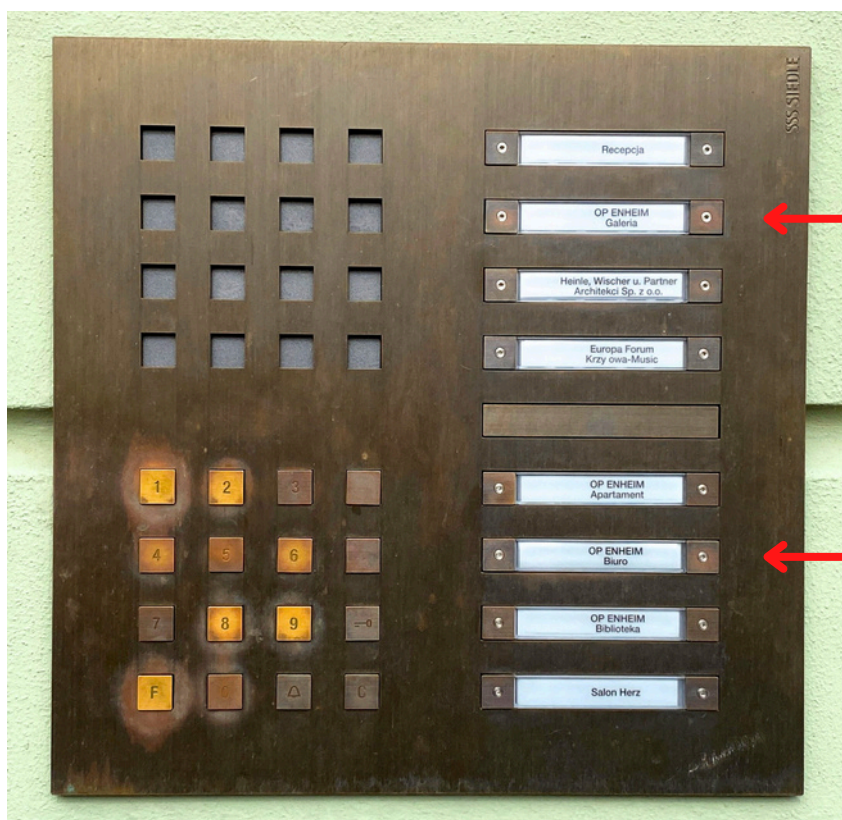
- bilet (jeśli jest wymagany, by wziąć udział w wydarzeniu)

WEJŚCIE

Wejście do budynku i galerii to duże, ciężkie, czerwone drzwi. Jeśli są zamknięte, zadzwoń domofonem

znajdującym się po prawej stronie od wejścia:

„OP ENHEIM - GALERIA”, a jeśli chcesz porozmawiać z zespołem w innej sprawie, zadzwoń pod „OP ENHEIM - BIURO”.



Wybierz ten przycisk aby wejść do Galerii

Wybierz ten przycisk aby porozmawiać w innej sprawie

Podczas wydarzeń

Wydarzenia najczęściej odbywają się w salonie Herz. Jest to duże pomieszczenie na piątym piętrze. Można z niego wyjść przestrzenny na taras, z którego widać panoramę Wrocławia. Do salonu można się dostać zarówno schodami, jak i windą. Jeśli chcesz skorzystać z windy, powiadom o tym najbliższą pracowniczkę galerii.

Gdy wejdiesz do kamienicy przez duże, czerwone drzwi na parterze spotkasz pracowniczkę galerii, która pomoże Ci i wskaże Ci drogę. Gdy przyjdiesz do salonu Herz, zajmij odpowiadające Ci miejsce. Jeśli będziesz mieć jakiś problem lub pytanie, zwróć się do pracownicy galerii.



Wizyta w galerii krok po kroku:

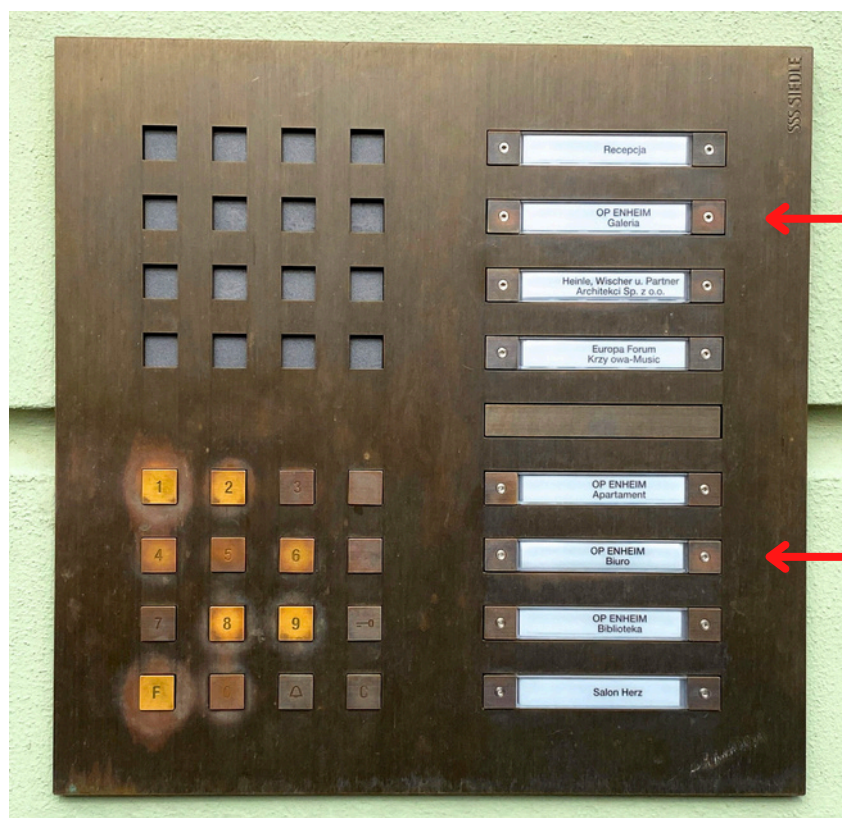
Zabierz ze sobą:

- dokument uprawniający Cię do zniżek, jeśli taki posiadasz,
- kartę płatniczą lub pieniądze na zakup biletu.

WEJŚCIE

Wejście do budynku i galerii to duże, ciężkie, czerwone drzwi. Jeśli są zamknięte, zadzwoń domofonem znajdującym się po prawej stronie od wejścia:

„OP ENHEIM - GALERIA”, a jeśli chcesz porozmawiać z zespołem w innej sprawie, zadzwoń pod „OP ENHEIM - BIURO”.



Wybierz ten przycisk aby wejść do Galerii

Wybierz ten przycisk aby porozmawiać w innej sprawie

Wchodząc, przejdź przez stopień. Następnie udaj się schodami na 1 piętro lub skorzystaj z windy. Aby wjechać windą, zadzwoń pod numer 570 796 441.

Jeśli jesteś osobą z niepełnosprawnością ruchową, możesz skorzystać z podjazdu w celu przekroczenia progu. W tym celu zadzwoń pod numer 570 796 441.

Po wejściu do kamienicy zauważysz tabliczki z napisami i strzałkami wskazującymi drogę. Kieruj się nimi, by trafić do galerii.



Hol kamienicy i
repcja

Jeśli udasz się na pierwsze piętro schodami, skręć w lewo — znajdziesz się przed wejściem do Galerii, gdzie możesz kupić bilet i zobaczyć aktualną wystawę.

Jeśli wjeżdżasz na piętro windą, skręć w prawo — znajdziesz się przed wejściem do Galerii, gdzie możesz kupić bilet i zobaczyć aktualną wystawę.



Pierwsza sala wystawy w której pracowniczka wystawy sprzeda Ci bilet wstępu i udzieli wszelkich informacji na jej temat.

W pierwszej sali znajdziesz teksty autorskie w 3 językach (polskim, angielskim i niemieckim) oraz mapki, które pomogą Ci w zorientowaniu się w przestrzeni i zapoznaniu z tytułami oraz autorkami prezentowanych prac.

Pamiętaj, że na wystawie jest zawsze pracowniczka, która z chęcią odpowie na wszystkie Twoje pytania oraz opowie o narracji wystawy - nie krępuj się prosić o jej pomoc w jakiegokolwiek sprawie.

Toalety

Na piętrze -1 znajduje się toaleta dostosowana do potrzeb osób z niepełnosprawnościami. Jest tam też przewijak. Jeśli chcesz z niej skorzystać, poproś o pomoc pracownicy Galerii, która wskaże Ci drogę.



Łazienka na poziomie -1



Na pierwszym piętrze znajduje się niewielka toaleta, niedostosowana dla osób z niepełnosprawnościami.

Na 4. piętrze znajduje się większa toaleta, nieprzystosowana dla osób z niepełnosprawnościami. Jeśli chcesz z niej skorzystać, udaj się do pracowniczki siedzącej przy kasie, który pomoże Ci się do niej dostać windą.

W każdej z toalet znajdziesz środki higieny osobistej.



Łazienka na pierwszym piętrze

ZWIEDZANIE WYSTAWY

„Rób to, czego sobie życzysz”

Banasiak – Błach – Duda – Stefaniak

Wystawa znajduje na 1. piętrze kamienicy i zlokalizowana jest w 5. pomieszczeniach. Aby wejść do pierwszego z nich, trzeba przejść przez próg. Jeśli potrzebujesz pomocy lub poruszasz się na wózku, zwróć się do pracowniczki Galerii, która na pewno chętnie Ci pomoże.

Jeśli coś Cię zaciekawi, możesz zapytać o to pracowniczkę Galerii. Chętnie opowie o eksponatach lub wskaże, gdzie możesz znaleźć informację na interesujący Cię temat.

Jeśli źle się poczujesz lub będziesz potrzebować pomocy, zwróć się do pracowniczki Galerii. Na pewno udzieli ci wsparcia oraz zaprowadzi do odpowiedniego, komfortowego miejsca.

Uwaga!

- W pierwszej sali na kubikach stalowych są umieszczone prace Aleksandry Błach - prosimy o szczególną ostrożność i niedotykanie elementów rzeźb.
- Przy przechodzeniu do drugiej części pierwszej sali oraz do kolejnego pomieszczenia prosimy o zachowanie ostrożności – w progach znajdują się niewielkie stopnie, o które łatwo się potknąć. Ewentualną potrzebę pomocy zgłoś do pracowniczki Galerii.
- W trzeciej sali znajduje się m.in. praca Kasi Banasiak - bardzo prosimy o niedotykanie części „toaletki” i zwracanie uwagi na „ogon” z tyłu obiektu (istnieje ryzyko potknięcia się).



Niewielki próg przy przejściu do 2 sali.

Uwaga!

- Prosimy zwrócić uwagę na to, że za zasłoną w czwartym pomieszczeniu jest wyeksponowana praca Aidy Małgorzaty Dudy. Nie ma możliwości wejścia do tej sali.
- W ostatniej sali, tzw. akwarium, znajdują się rzeźby Angeliki Stefaniak. Przebywając obok nich prosimy o uważność, gdyż posiadają rozbudowane podesty oraz siatkę umieszczoną na podłodze (istnieje ryzyko potknięcia się). Prosimy o niedotykanie zarówno obiektów, jak i postumentów.



Praca Aidy Małgorzaty
Dudy w czwartej sali



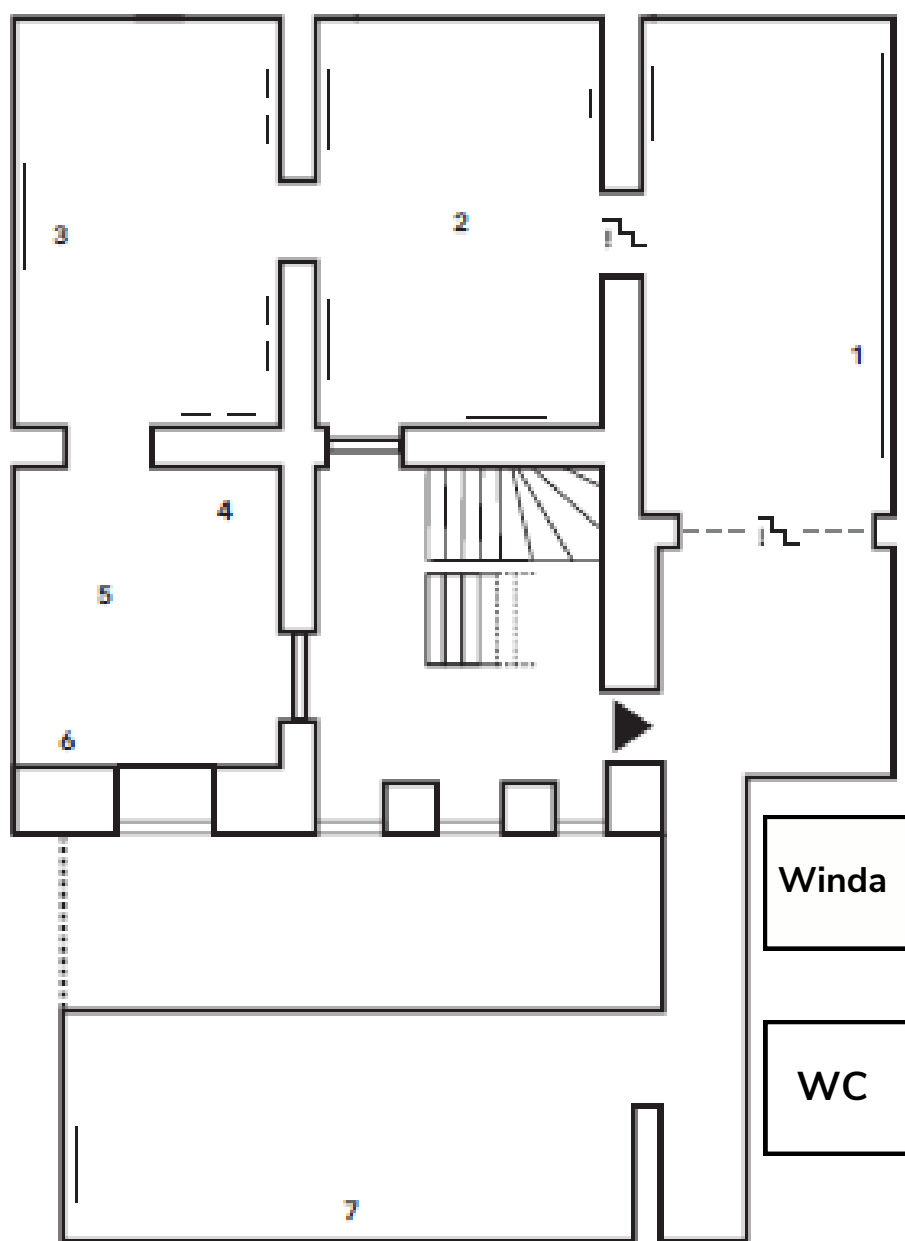
Rzeźby Angeliki
Stefaniak w ostatniej sali



Pierwsza sala, w której znajdują się prace Aleksandry Błach, na które należy uważać.



Trzecia sala, w której należy uważać na obiekt Kasi Banasiak.



To jest mapka wystawy. Możesz ją otrzymać także podczas pobytu w OP ENHEIM. Możesz też zeskanować ten QR CODE, aby obejrzeć mapkę na telefonie:



[OPENHEIM.ORG/OP_MAP](https://openheim.org/op_map)

PRZEWODNIK PO WYSTAWIE
EXHIBITION GUIDE

Numerami oznaczono prace, które można obejrzeć.
W dwóch miejscach znajdziesz także oznaczenie progów.

Jak zachowywać się podczas zwiedzania wystawy?

1. Elementy wystawy mogą być bardzo delikatne — nie dotykaj ich, bo mogą ulec zniszczeniu.
2. Jeśli potrzebujesz coś zjeść lub się napić, zrób to poza przestrzenią wystawy.
3. Postaraj się zachowywać cicho i spokojnie.
4. Jeśli chcesz o coś zapytać, zrób to po cichu.
5. Możesz robić zdjęcia.
6. Gdy skończysz zwiedzanie, skieruj się w stronę wyjścia.
7. Pamiętaj, by zabrać ze sobą wszystkie swoje rzeczy.
8. Możesz wybrać wyjście za pomocą schodów lub windy — w tym celu poproś o pomoc pracowniczkę Galerii.
9. Możesz czuć się bezpiecznie i śmiało mówić o swoich potrzebach, bo każda osoba jest u nas mile widziana.

Zakończenie zwiedzania

Pamiętaj, aby zabrać ze sobą wszystkie swoje rzeczy.

Aby wyjść z wystawy, udaj się do miejsca, w którym znajduje się opis wystawy (przyklejony do ściany).

Wyjdź z przestrzeni Galerii i skręć w prawo. Zejdź w dół po schodach, następnie wyjdź z kamienicy.

Jeśli drzwi są zamknięte, naciśnij szary przycisk na drzwiach i trzymając go, otwórz drzwi. Zamknij je za sobą.

Jeśli chcesz użyć windy, poproś o pomoc pracowniczki Galerii, który zjedzie z Tobą windą na parter i odprowadzi Cię do wyjścia.

Dziękujemy za odwiedziny i zapraszamy ponownie!

W razie jakichkolwiek pytań zachęcamy do kontaktu:
visit@openheim.org

Weronika Kałuża, Walentyna Shaiko, Iga Mikuśkiewicz: 570 796 441